

快到家



快到家TM

值 | 得 | 关 | 注

即时配送崛起，万物到家时代来临

基于ILS智能末端物流系统的
(Intelligent Logistics System)
AI社区电商平台

SBCVC

软银中国资本

已获天使轮投资500万

及NOWLIT Solutions Corp. 公司300万元Pre-A轮投资。
累计获得千万级融资。

基于ILS智能末端物流系统的 社区电商平台

美团-----服务类电商-----核心能力：骑手配送能力

京东-----实物类电商-----核心能力：物流配送能力

涅槃-----社区类电商-----核心能力：末端物流配送能力

快到家



我们做到了十个字： 背靠背打仗；面对面争论；



杨伟宁 创始人 CEO/首席软件设计师

13岁开始自学编程，成立“开拓者”电脑爱好者俱乐部。**演讲能力强**《华商报》专文刊登报道《小学毕业生的创业路》、**南京电视台人物专访**。2014年11月27日晚**央视《新闻联播》头条报道**、2015年**深圳电视台财经频道《财富来了》专访**等多家媒体报道。具备海外电子商务营销经验，自主研发的产品远销美国、加拿大、英国、瑞士、澳大利亚、德国、法国、意大利、等全球几十个国家多次在专业性刊物发表技术文章，并曾发表散文、诗歌、科幻小说等数十篇，曾任职西安交大山脉公司、西工大科教公司等经过**十余年的连续创业**，形成了独特的价值观、使命感。



马重超 创新总裁 原CTO

(1) 控股公司：2014-5 创建加拿大NOWLIT Solutions Corp.公司，从事数字货币以及软件开发，**年销售额超1000万美金**。(2) 合伙公司：Minerva semiconductor Corp，从事芯片研发或销售，**年销售额2.5亿美金**。

国籍：加拿大，专长领域：芯片、区块链、数字货币、软件和信息技术，毕业于香港理工大学 学位：信息管理理学硕士。



高扬 产品总监 原COO

毕业于西安电子科技大学
曾经在中国科学院西安网络中心任互联网开发工程师、软件开发特聘讲师
欧洲信用信息集团中国总公司，任职IT Manager, Project Manager；
环球网西安研发部任职技术副总监
于杭州东忠软件有限公司任职期间，主要从事部门管理、领导收集共通、提高公司开发的工作效率，担任项目经理角色管理并负责项目开发，通过了ISO9001及CMMI 3 级认证，**2006年软件出口销售收入10亿日元**。



张谦华 增长总裁 原CMO

毕业于西安电子科技大学
十六年的大客户管理和软件项目销售管理经验
曾任职于北京瑞友科技股份有限公司（用友软件工程公司）、西安海天天线科技股份有限公司、泰思通软件（上海）有限公司
十余年的职业生涯内累计完成近4000万销售额。



田旭华 研发总监+留存总裁 原CQO

毕业于西安理工大学
接受过系统分析员/项目管理等培训和CMMI质量体系培训
担任过高级程序员、系统分析员、项目经理、开发部经理及技术总监等相关职务
组织协调超过300人的大型研发团队。
主要完成项目包括四川达州电力智能大容量语音系统、河北唐山201校园卡系统、郑州铁路局订票系统、长庆油田生产运行处地理信息系统、井场数据远程传输软件等。

首席质量官
一票否决权

制度化、流程化体系健全

标准化-可复制



各项管理制度:

- 无接触配送制度.docx
- 早餐商户管理制度.docx
- 客户服务制度.docx
- 食品安全制度.docx
- 快递派送制度.docx
- 督导制度.docx
- 快递入库操作规范.docx
- 回访制度.docx
- 快早餐外卖商户管理办法.docx

其它文件资料:

- A 快早餐连锁加盟说明.docx
- B 社区详细调研统计.xlsx
- B 新开社区的详细调查.docx
- C 物料清单.docx
- D 早餐外卖流程.pptx
- E 《快早餐》后台安全预警方案.docx
- F 加盟商全套视频教程提纲.docx
- 核心指标.txt
- 简单调研.txt
- 快早餐补贴获得方法.docx
- 农行&快早餐联合活动.docx
- 未使用素材.txt

相关合同模板:

- 快早餐连锁加盟合同书.docx
- "快早餐"外卖商家合作协议2020.docx
- 二保劳动(承包)合同2020.docx
- 与快递小哥的合作协议2020.docx
- 订餐协议(放心早餐)-修订2020.docx
- 小程序迁移申请函模板.doc
- 场地借用协议.docx
- 纸箱回收协议.docx
- "快早餐"外卖商家合作协议(第二版).docx

培训教材文字版:

- A - 快递小哥入库(揽收阶段).docx
- B - 配送员(保安、保洁)工作流程.docx
- C - 首次装箱(话术)含回访.docx
- D - 用户体验.docx
- E - 客服工作.docx
- FAQ - 常见问题.docx
- G - 寄件流程(含纸箱回收).docx
- H - 督导员职责.docx
- I - 快早餐管理后台操作.doc
- J 早餐箱安装规范.docx

名称

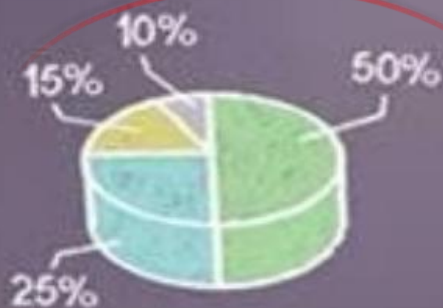
大小

名称	大小
A 快早餐培训视频,项目综述(第一部).mp4	914,644 KB
B 加盟落地(上)前期调研(第二部).mp4	145,951 KB
C 加盟落地(下)如何盈利(第三部).mp4	156,542 KB
D 物料构成(第四部).mp4	134,651 KB
E 快递小哥入库流程(快递入库)第五部.mp4	383,864 KB
F 配送员(二保)工作流程之早餐配送(第六部).mp4	925,444 KB
G 配送员(二保)工作流程之快递派送(第七部).mp4	224,041 KB
H1 配送员(二保)工作流程之寄件流程(第八部1-1).mp4	162,730 KB
H2 配送员(二保)工作流程之寄件流程(第八部1-2).mp4	91,628 KB
I 配送员(二保)工作流程之早餐箱安装(第九部).mp4	199,551 KB
J 客服工作之首次获客(装箱话术,含回访)第十部.mp4	508,552 KB
K1 客服工作之日常运营1-1(第十一部).mp4	426,459 KB
K2 客服工作之日常运营1-2(第十一部).mp4	493,993 KB
L 客服工作之管理后台(十二部).mp4	37,618 KB
M 督导员职责(十三部).mp4	623,194 KB
N1 快早餐管理制度1-1 早餐商户管理制度(十四部).mp4	162,056 KB
N2 快早餐管理制度1-2 无接触配送制度(十四部).mp4	55,981 KB
O 用户体验(十五部).mp4	36,510 KB
P 常见问题解答(十六部).mp4	174,590 KB

自身造血能力强悍！

ROI

348% !



任何不赚钱、不稳定赚钱、不长期赚钱的项目融资都是耍流氓

每个创业者的梦想！

获客成本：
拼多多：506元；
淘宝/天猫：1397元；
京东：3569元；

通过快递业务20多天就可以覆盖完整一个社区

我们实现了：
零成本获客！



只要有充足的流量，一切都会纷至沓来。

一旦挨过了前期痛苦的基建投入期，“就有机会触及海量的用户群体”、“创造新的价值链”

一家企业如果解决了**低成本获客**问题，

它比解决一个**尖端垄断性技术**问题的价值更大。

因为解决了**流量**，就拥有了**爆发**的资本。

国家邮政局数据：2024年中国快递业务量为 1750.84 亿 同比增长21%，按此计算，只需要4年左右即可达到10亿包裹 / 天。

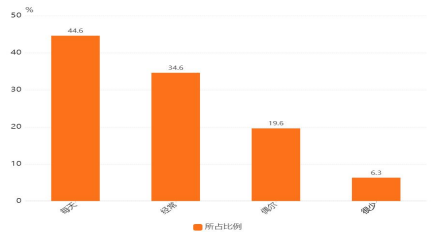
10亿包裹 / 天

“泼天流量”

中国快递物流行业数据 分析: 44.6%消费者使用

快递频率为 **每天!**
——艾媒咨询数据。

2022年中国消费者使用快递频率



数据来源: 艾媒数据中心 data.iimedia.cn

艾媒数据中心
data.iimedia.cn

部分到家服务无法精准满足用户需求

国家统计局：2050年我国老年人口数量可能会达到总人口的30%。

思考未来 终局思维

全国18省份
已步入中度老龄化

你能想象，你七八十岁的时候，拄着拐杖去取快递的情形吗？

第七次全国人口普查结果公布，老龄化趋势明显，60岁及以上人口26402万人，占比18.70%，60岁及以上人口的比重上升5.44个百分点。



3000000000元补贴

送货上门是极为重要的电商用户体验！

送货上门

特殊服务

2023年3月，菜鸟宣布追投**30亿元**补贴菜鸟驿站站点，继续强化**送货上门服务**。

某小区实拍照片：平均每年增设一组丰巢柜。

5号柜

4号柜

3号柜

2号柜

1号柜

快递业务年增速20%左右，
难道丰巢柜能无限增加下去吗？

快递累加，驿站不堪重负

看看新闻
风里雨里，菜鸟驿站等你！
快点来取走你的双十一包裹吧！

30-65

到旁边帐篷领取

爆仓



基础设施：

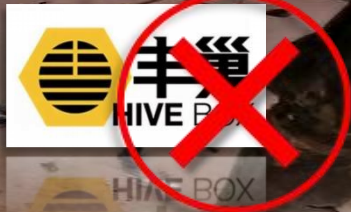
家家户户门口的智能箱



“快到家”模式将
彻底、干净、完全的替代
菜鸟和丰巢。

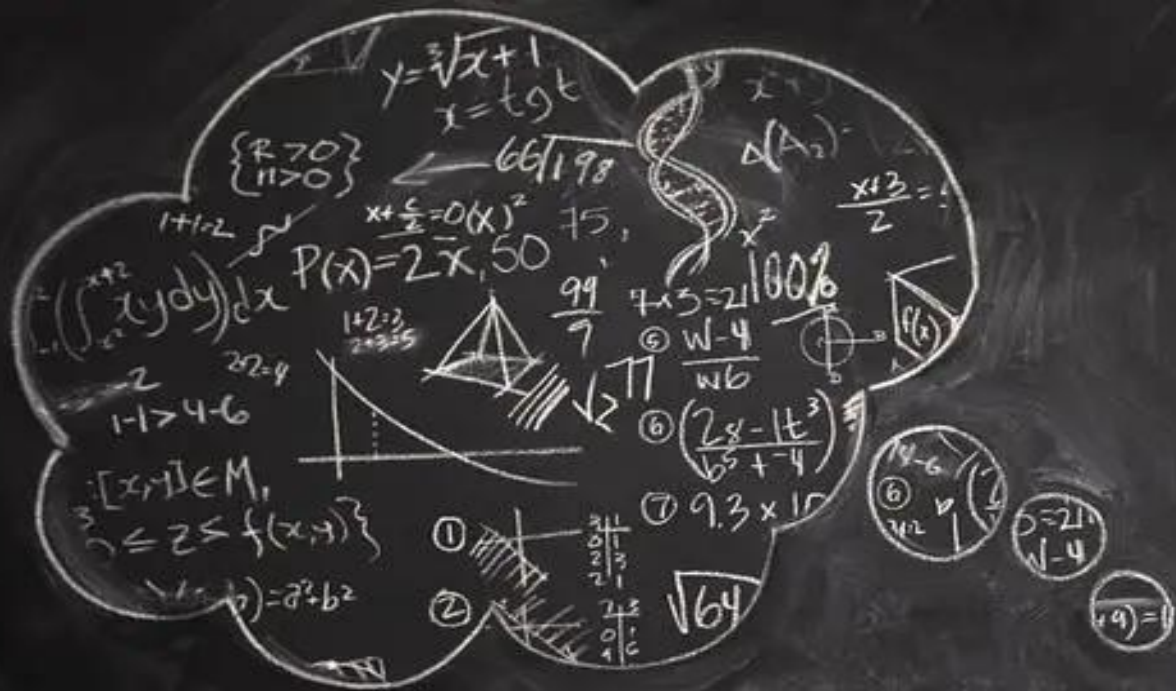
封
巢！

踩
鸟！



成本、效率、用户体验，
无不碾压对手。

终局思维



送货上门=终局



30+

Involved community
涉及小区

32000+

Cumulative service
family
累计服务家庭

1000000+

Cumulative service
person times
累计服务人次



软银中国资本

已获天使轮投资500万

已累计融资超2000万



2020年5月获得加拿大 NOWLIT Solutions Corp. 公司300万元Pre-A轮投资。

累计获得超千万元融资

**农行（西安分行）承诺进行长续补贴，
人均补贴最高240元/年
补贴总规模可以达到240元*10万人=2400万/年。**

2400万/年

**农行不是口头承诺
补贴预付款已经到帐。**



对标企业

金矿有多大

CAI
NIAO 菜鸟

① 丰巢柜（估值35亿美元，251.84亿人民币）

② 菜鸟驿站（估值11.2亿美元，80.58亿人民币）

注：非菜鸟网络

数据来源：根据2022年GEI中国独角兽企业榜单。

均不能
送货上门



HIVE BOX HOLDINGS LIMITED

豐巢控股有限公司

(於開曼群島註冊成立的有限公司)

蜂巢招股書

的申請版本

警告

本申請版本乃根據香港聯合交易所有限公司（「聯交所」）及證券及期貨事務監察委員會（「證監會」）的要求而刊發，僅用作提供資訊予香港公眾人士。

本申請版本為草擬本，其內所載資訊並不完整，亦可能會作出重大變動。閣下閱覽本文件，即代表閣下知悉、接納並向豐巢控股有限公司（「本公司」）、其獨家保薦人、整體協調人、顧問及包銷團成員表示同意：

靠“滞留金”三年收了8个亿

2024年9月丰巢向港交所提交上市

每个月净收入：7160万/5=1432万

净利润:主板上市要求3年盈利,且累计超过3000万元。

胡润百富发布的《2024全球独角兽榜》显示，丰巢估值250亿元，排名270位。

过去两年和今年1~5月，其营收同比增速分别高达14.44%、31.85%和33.63%，按此计算，其收入规模预计今年将至少达到40亿元级别。

丰巢招股书显示，2021年-2023年，2024年前5个月，丰巢分别就储存在丰巢智能柜中的约4.29亿个、4.6亿个、5.17亿个及2.07亿个包裹收取畅存费即“滞留金”。按照最低0.5元收费标准计算，三年半共有8.065亿元的“滞留金”收入。

招股书显示，丰巢过去3年收入实现了显著增长。其2021年收入为25.26亿元，2022年增长14.4%，达到28.91亿元，并在2023年增长31.9%至38.12亿元。而在今年前5个月，公司收入为19.04亿元，同比增长33.6%。

分析丰巢招股书后的惊人发现：

丰巢柜有20.9万个社区/1432万，相当于每个社区收入：**68.51元/月。**

而快到家**每千人社区**月均收入：**1万元/月。**

$1万/68.51=145.96$ ——也就是说，**我们**
的收入是丰巢柜的145倍还多！

安信证券一份研报显示，单套快递柜的年收入约为1.78万元，成本约1.68万元，毛利率约6%。

丰巢柜毛利率

6%



安信证券的调研数据显示，快递柜的营收构成主要是快递员投柜、广告和消费者支付超时费或会员费收入三类。若单靠这些收入，在支付场地租金、折旧、维修费、电费、联网费和物业费的成本之后，毛利率只有可怜的6%。

快递+早餐外卖+社区团购

快到家 综合毛利率

61.5%



丰巢每个社区平均收入：68.51 元/月。

快到家每千人社区收入：10000 元/月。

护城河

第一个业务是早餐外卖，所以长期以来我们的假想敌就是美团

巴菲特：“我们根据护城河加宽的能力以及不可攻击性作为判断一家伟大公司的主要标准。”

绝对壁垒

——让对手没有落子的可能。

两眼活棋，对抗像素级模仿

在围棋盘上，你一旦有了两只真眼，神仙也拿你没办法了。

长期以来我们的假想敌就是美团

无视巨头、无视规模效应

绝对壁垒，十五年会员

- 1、无视对手技术有多强；**
- 2、无视对手团队有多大；**
- 3、无视对手资金有多多；**

实景拍摄



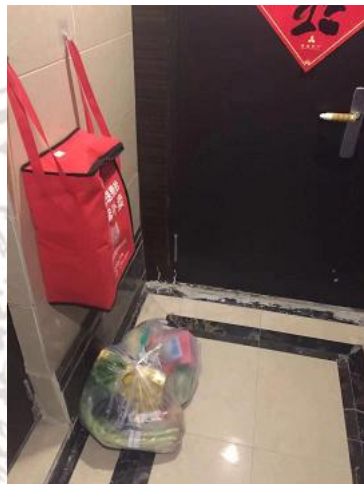
满江红

0成本获客

——每个创业者的梦想

家家户户门

口挂早餐箱



1. 不见面；
2. 不敲门；
3. 不打电话；

实况拍摄

投递到户

不敲门！

不见面

不打电话

小区保安、保洁进行配送

真正无接触配送！



6742

挂在自家门上



安装在家门口，非常轻薄，不占空间，完全展开后，一个小冰箱的大小，全家双11购物的快递都能装的下！

Never miss a delivery again





技术的整体性

而非单一性

缺乏系统性创新是初创企业的通病

**仅仅发明灯泡是不够的；
重要的是系统性创新。**

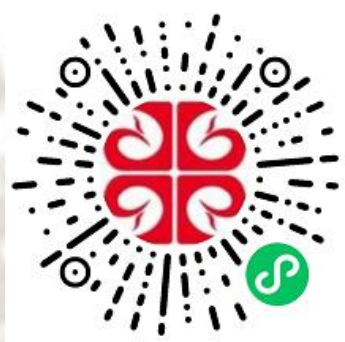


**制造一个工具是轻而易举的，
但创造一套整体解决方案将是革命性的！**

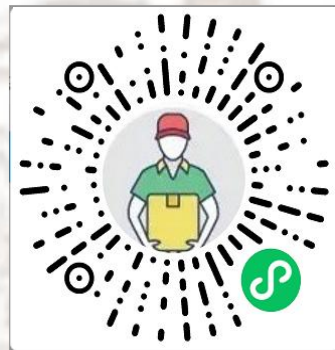
系统架构 (六套微信小程序+两个管理端+资金后台+物流后台)



客户端



长安接龙 (自营团购小程序)



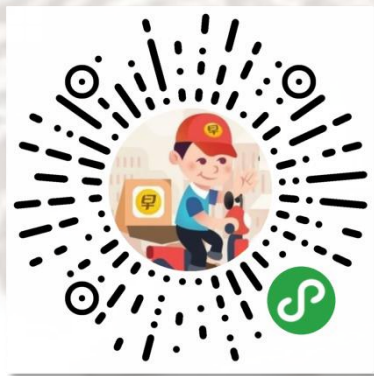
(送团购、快递，二保用)
配送员端



客服中心/管理后台



快递员端



早餐配送员端



早餐商户端



督导/机动人员管理

核心技术

没有 AI 能力的企业

都将逐渐掉队

AI渗透项目的方方面面，全面构建企业AI能力

社区导航系列

- ①、地上步行导航；
- ②、地下车库导航；
- ③、最短路径规划；

骑手最大的噩梦

——最怕**超时**、**差评**

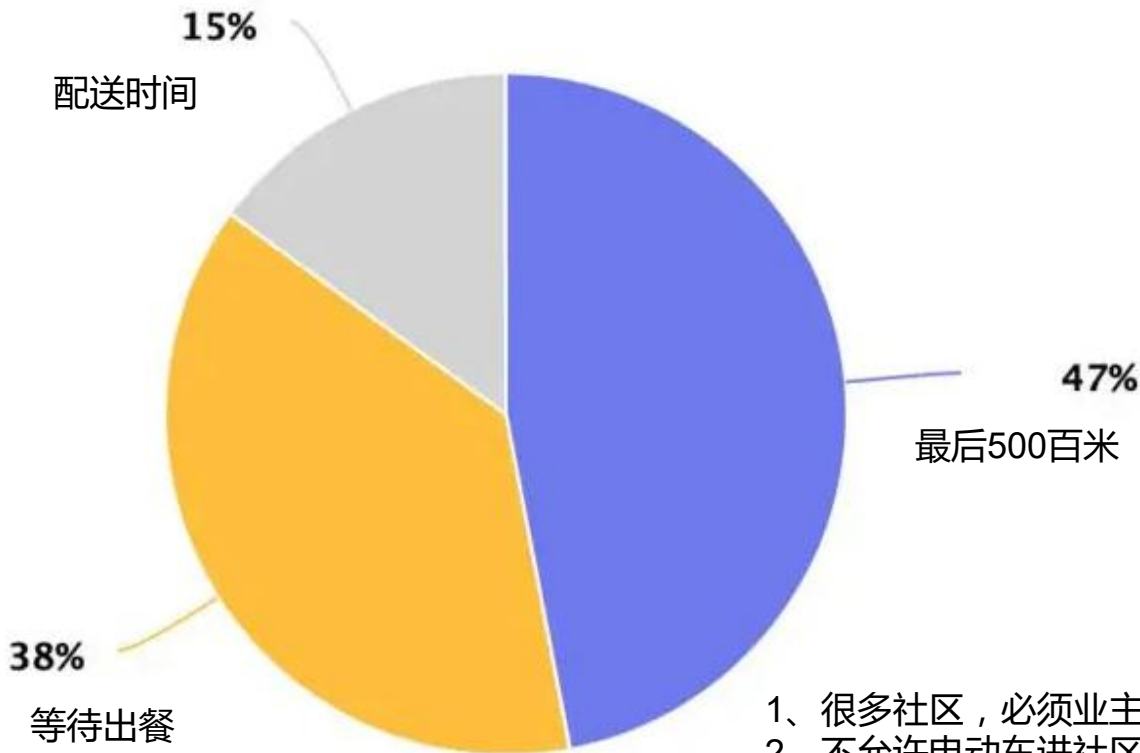
手递手交付，消耗时间



绝大部分社区都不允许电动车进入
外卖员只能“奔跑吧外卖”！



最后500米消耗时间占比47%，接近一半！！



- 1、很多社区，必须业主通知物业，物业再通知保安，才能放行；
- 2、不允许电动车进社区，只能步行、跑步。
- 3、找路难，步行导航没有高精度地图支持。

调查显示，75%的骑手认为商家出餐速度慢和最后几百米交付难是影响配送时间的重要因素

怎样送外卖最快？

步行=不行

- 1、找路难，手机APP步行导航，定位不精确；
- 2、只能步行、跑，不能骑电动车进社区；

步行不行 是真的不行

未来提高外卖配送效率的关键要素：地下车库。

“高精度定位和高精度地图也是无人驾驶不可或缺的技术。”

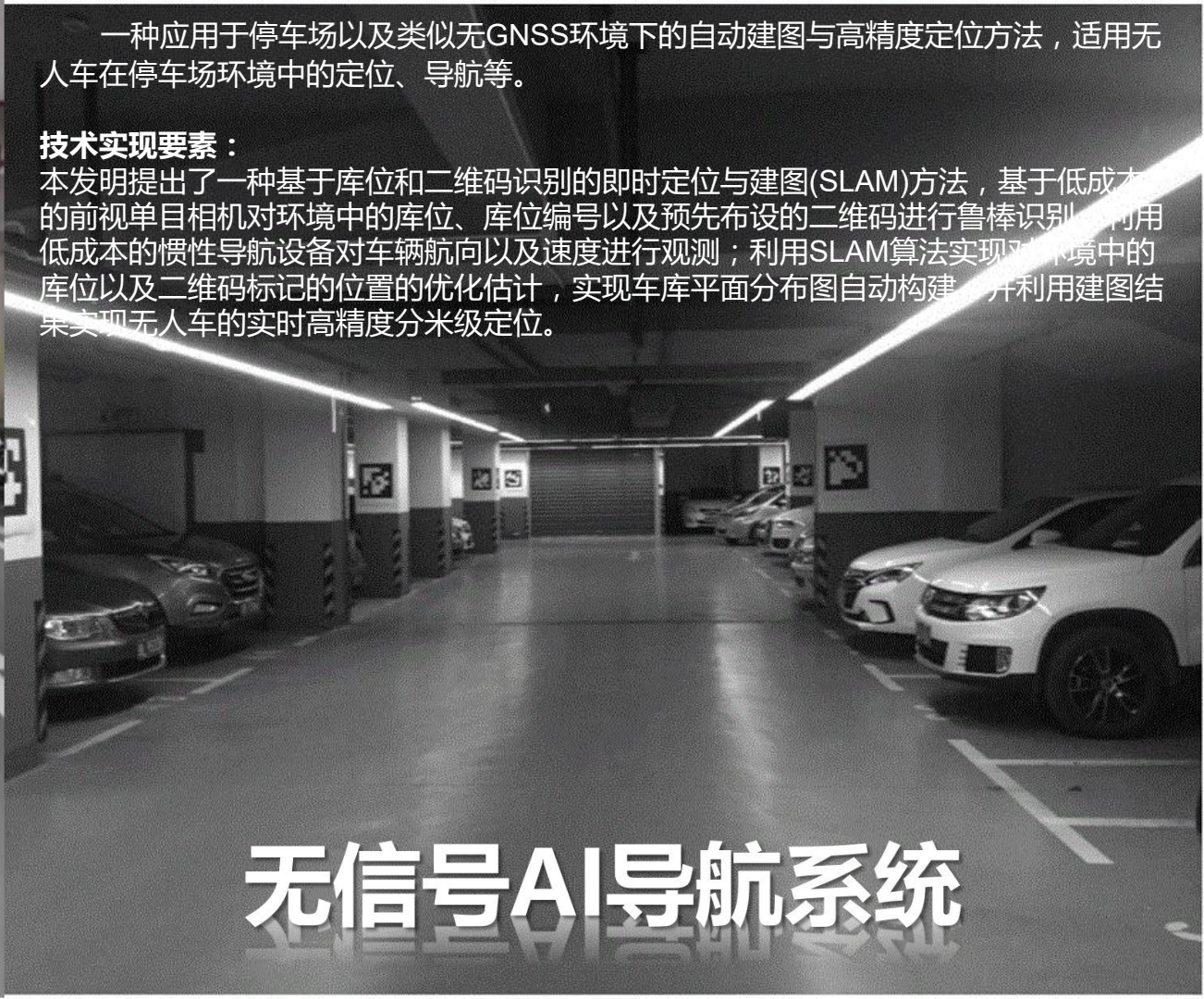
地下车库导航对外卖员很重要、地下车库送外卖最快



一种应用于停车场以及类似无GNSS环境下的自动建图与高精度定位方法，适用无人车在停车场环境中的定位、导航等。

技术实现要素：

本发明提出了一种基于库位和二维码识别的即时定位与建图(SLAM)方法，基于低成本的前视单目相机对环境中的库位、库位编号以及预先布设的二维码进行鲁棒识别；利用低成本的惯性导航设备对车辆航向以及速度进行观测；利用SLAM算法实现对环境中的库位以及二维码标记的位置的优化估计，实现车库平面分布图自动构建，并利用建图结果实现无人车的实时高精度分米级定位。



无信号AI导航系统



“地下工作者”

爆胎、外卖翻洒、丢货、事故、白眼，我们每天穿梭在不见天日的地下车库，和倒垃圾的、扫地的、收废品的、这些最低层的人一起在工作，我们第一次知道现在居然还有“睁眼睛”——不识字的群体。

稻盛和夫说，现场有神灵。

通过一线上万件货物的配送，我们探索出最后500米进社区的最佳方案：地下车库！无信号导航技术等等独特的认知。



稻盛和夫曾经把经营成功概括为，“现场有神灵”和“答案永远在现场”。

无法解决难题，核心只有一个原因：**领导者不下一线。**



根据高德小区数据报告称，在全国30万小区中，有62%的小区占地超3万平方米。

你的小区达标了没？

全国小区平均水平



62%

占地面积超过30000 m²

30万人

公共交通便利指数

美食指数

教育指数

生活指数

北京最大的小区

天通苑社区

在平均3万平方米的范围内，完成数千户甚至数万户的物流配送，是快到家社区电子商务系统的核心能力。

亚洲最大社区“**天通苑**”



最后500米看似路程很短，但实际上是要在超3万平方米的曲折空间内实现高效率配送，那么就必须要一套完整的智能物流体系来保障。中国社区不仅数量庞大，而且社区内部道路纵横交错四通八达，极为复杂。入住人口，少则数千人，多则数万人，甚至数十万人（例如北京天通苑小区，就有将近300000常住人口）。

过去，面对迷宫一样的地下车库，快递员、外卖员根本不敢走。

例如：在12.2万平方米的地下停车库中找到车且误差仅在1米内，每年可节约能耗约百万元。



运用“数字孪生”技术，L5级精度的核心模型区与940平方千米的程序化模型区进行融合，形成数据驱动的、与真实世界的地理坐标系完全一致的“数字孪生”。简单来说，地上6层、地下2层的建筑主体及其配套设施，细如馆内控制台仪表，所有设备全部通过数字孪生技术3D建模重塑。

唯一覆盖全国的地下车库导航

全国80多万个社区数据采集工作

80万社区*1公里*1万元=80000000000 (80亿)

利用保安巡逻、送货，自动采集数据

节省百亿成本！

社区导航系列②

地上步行导航

全国无地下车库的 老旧小区数量庞大



传统步行导航APP精度差的原因：

(1) GPS的信号有两种C/A码，P码。C/A码的误差是29.3m到2.93米。一般的接收机利用C/A码计算定位。美国在90代中期为了自身的安全考虑，在信号上加入了SA (Selective Availability)，令接收机的误差增大，到100米左右。在2000年5月2日，SA取消，所以，现在的GPS精度应该在15米以内。P码的误差为2.93米到0.293米是C/A码的十分之一。但是P码只能美国军方使用，AS (Anti-Spoofing)，是在P码上加上的干扰信号。显然，导航APP只能是民用C/A码，也就是精度在15米以内，再加上信号强弱变，这个误差数值可能达到20-30米。机动车交通导航基于高精度地图和修正算法可以解决误差，而人行、步行，就远远不行了！

(2)传统导航软件一般基于零速修正的行人导航算法是采用 MEMS 惯性传感器实现自主导航的高精度算法之一，航向角误差是影响定位精度的最大因素。目前评价行人导航系统精度的实验轨迹并不统一，而在航向角误差存在时，相同行走距离、不同运动轨迹所产生的定位误差差异较大。

(3)徒步活动由于灵活性太大，传统导航技术都无法做到准确。特别是进入社区内部道路后，由于高楼密集，树木繁多，人行道路往往随意变化，而且高德、百度的社区内部步行导航很少更新，所以精度很差，在小区内很难找到准确步行路径。

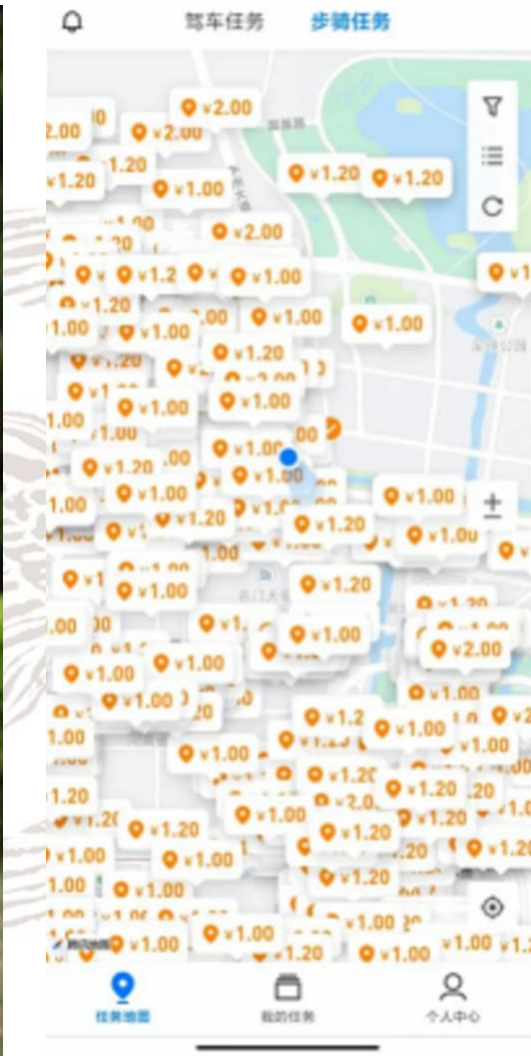
我公司则由小区保安巡逻，采集绘制高精度地图，及时更新、修正。再加上算法上的核心技术突破，有针对性的分析了不同运动轨迹对定位误差的影响，分别推导了直线、弧形、直线往返、矩形闭合路径下定位误差的数学解析式，不同运动轨迹在理论上的定位误差存在较大差异，据此开展了对应路径的实验研究。结果表明，由解析式计算出的理论轨迹与实验解算得出的轨迹趋势相符合，验证了解析式的正确性。

几乎零成本采集地图数据！

保安日常巡逻即可完成数据采集。

而且维护成本低。





步行采集则是采集员以步行扫街的形式拍摄POI信息，每个采集员平均每天徒步15公里、采集600多个POI兴趣点(Point of Interest)

四维图新公布的数据，一公里高精地图的采集成本约为1万元。其目前已有30万公里高精地图的维护、更新费用为40-50亿元。



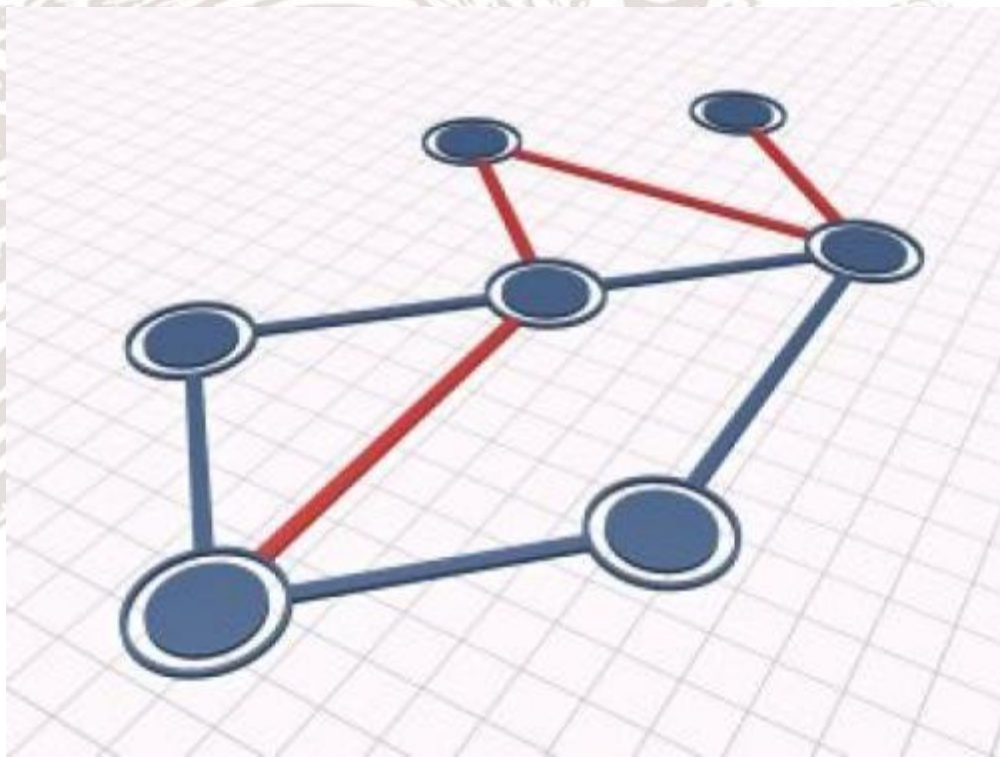
而且，这个采集过程是动态的长期的——高德、百度等主流图商都一致认为，在新的历史时代中，将不再存在靠出售地图数据生存的图商，只会有动态大数据服务商——也就是说，地图必须是“活”的，能够在最短时间内更新、完善。——保安的日常巡逻，年复一年日复一日，循环不止，如此一来也就自然而然为我公带来了几乎最快速度更新的“活地图”。

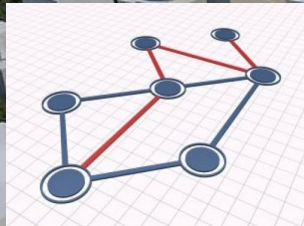
高德看来，在新的历史时代中，将不再存在靠出售地图数据生存的图商，只会有动态大数据服务商。

社区导航系列③

最短路径规划

楼宇路径规划





楼宇路径规划

先去8号楼还是10号楼
先去哪个单元？
先去哪一层？

- 1、一种可循环使用万次以上的环保物流快递包裹外包装盒。
- 2、一种用于餐饮外卖、生鲜蔬菜、快递收寄的多用途智能箱；
- 3、基于AR（增强现实）的步行导航技术及数据采集方法；
- 4、基于AR（增强现实）的非暴露空间无GPS信号情况下的导航技术及数据采集方法；
- 5、基于AI（人工智能）的快递包裹自动分拣技术及方法。
- 6、基于AI（人工智能）的复杂型物品（非标品）自动分拣技术及方法。
- 7、基于AI（人工智能）的智能客服系统及方法。
- 8、一种可实现全冷链运输的可扩充式模块化特种专用送货车辆。
- 9、侵入及非侵入式通用电梯感应式自动控制器。
- 10、侵入及非侵入式门禁系统感应式自动控制器。
- 11、一种同时实现长效保鲜和长效保温（保热/保冷）的无源货箱。
- 12、一种基于智能箱的末端物流运营系统及方法。【商业模式专利】
- 13、一种长效免充电的智能锁。
- 14、一种基于无接触配送的早餐外卖运营系统及方法。【商业模式专利】特别是一键订餐模式。
- 15、一种在多层或单层的非暴露空间实现低成本高精地图数据采集的方法，高精地图构建自动化率提升到96%。
- 16、一种基于楼宇数字编码从而实现最短路径的楼宇路径规划系统及方法。
- 17、智能箱外观专利。
- 18、末端物流特种车辆外观专利。
- 19、用于早餐外卖终端的图形用户界面。【外观专利】
- 20、用于移动支付终端的图形用户界面。【外观专利】
- 21、一种应用于末端物流的管理系统及方法。
- 22、一种大幅降低末端物流送错、漏送的系统及方法。
- 23、一种大幅提升末端物流配送效率的系统及方法。
- 24、一种高效率低成本实现智能箱生产制造的系统及方法。
- 25、一种实现回收快递外包装的环保系统及方法。
- 26、一种高稳定性的爬（台阶）楼运货机械装置。
- 27、一种智能箱控制芯片。
- 28、低成本送货员专用安全防护服。
- 29、一种可回收循环使用的耐碰撞免洗餐具。
- 30、一种基于NFC标签的杜绝错送、漏送的配送系统及方法。

另有独立的三十多项
智能箱相关专利。
合计专利：60项以上



保鲜需要空气流通
保温需要密闭空间
这两者是矛盾的。

通风和密封的矛盾！

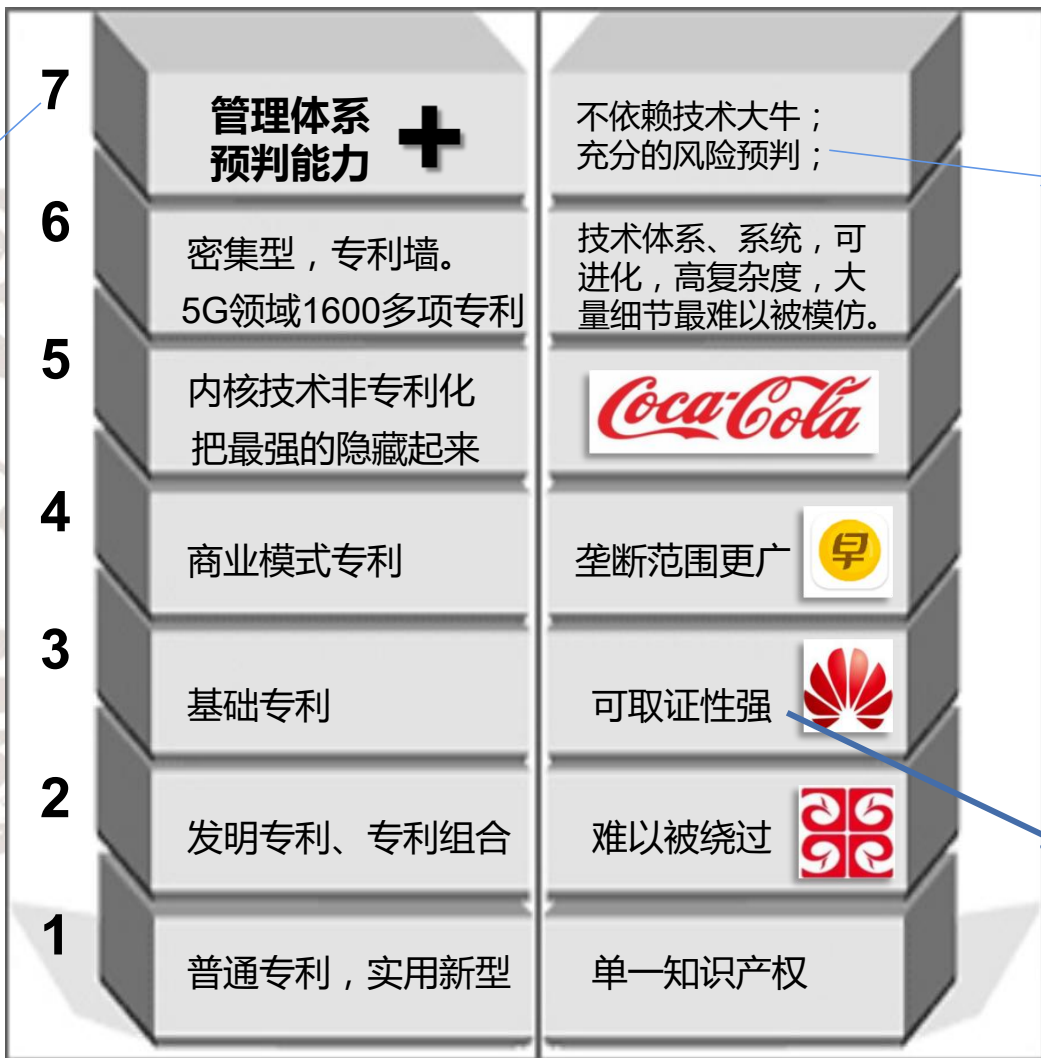
11、一种同时实现长效保鲜和长效保温（保热/保冷）的无源货箱。

保鲜度与时效性是生鲜配送企业的“制胜关键”。我们如何将生鲜食材原汁原味递送到用户手中？这是生鲜行业必须解决的问题。

7层级 技术壁垒

华为管理体系的价值是明确的告诉你：要做什么，怎么做，怎么评估，怎么回溯，怎么改进。
不依赖大牛能想到多少就做到多少，避免人能力的缺失带来的风险。

绝对的技术壁垒



华为每年投入大量的时间和精力做3-5年规划，预测3-5年后的技术，市场和发展趋势，作为自己产品的规划，你说的所有可能的降维技术都会被提前识别和分析出来，做好应对策略，从最大可能性避免被颠覆。

总之你想到的想不到的风险，华为都有管理体系支撑，这才是大公司能一直屹立在行业之巅的根本。

申请发明专利时就要考虑怎么发现别人在使用你的专利，怎么去收集这些证据。如果难以发现，申请专利就意义不大。算法类的专利就很难申请，因为太难取证了。

效率+成本革命

王兴：行业关键要素产生5-10倍变化，
这个行业的爆发就可以到来。

挤公交车的钱



33IQ 让你越玩越聪明

座上舒适的专车

(1.1元 = 快递到家1个月)



地球 **不爆炸**

我们不!放!假!

宇宙 **不重启**

我们不!休!息!

我们向您郑重承诺

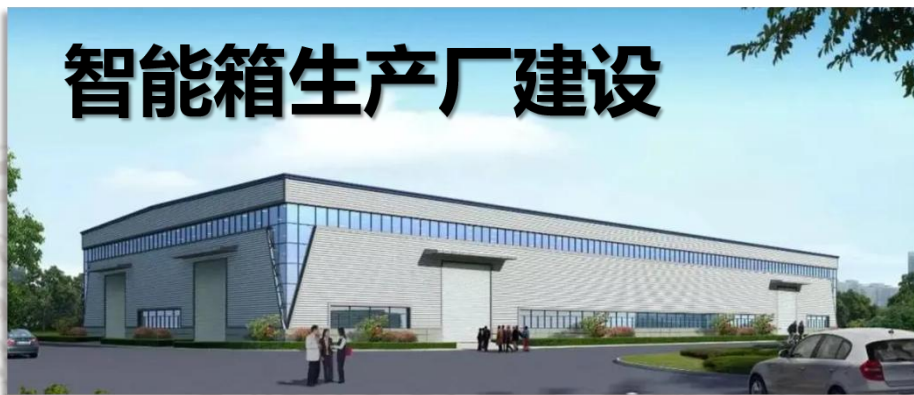
如果不能完成**指标**，
所有政府资助、补
贴、全额退还。



并且**企业法人**承担
连带偿还责任！

智能箱生产厂建设

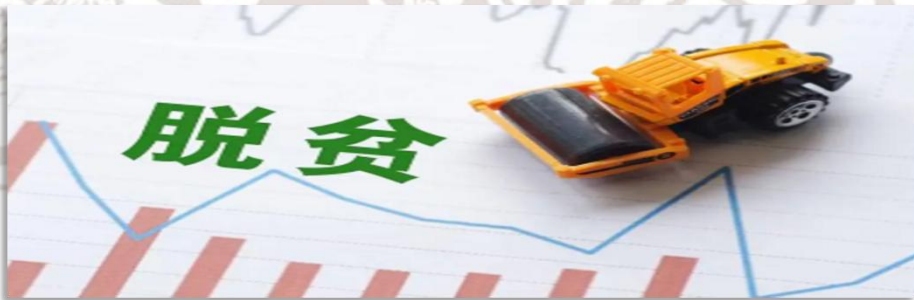
1



2



3





**超级平台（super platform）
日过千万单，屈指可数**

**我们希望自己成为一个对社会
有很大价值的平台级公司**

涅槃

nirvana

浴火重生的鸟有两种：
一种是烧鸡；
一种是凤凰；
——取决于你怎样选择！

杨伟宁
15398080792 (微信)

公司简介：

软件产品远销三十多个国家和地区，曾获得联想公司战略合作，客户包括：歌尔声学上市企业、西安海关、解放军一〇〇一工厂、等多家军方、警方机构和涉密单位、大专院校。

创业之路就是去地狱里走一遭，因为任何创业都会经历（不止一次）生死存亡的残酷考验。钢是在烈火里燃烧，在高度冷却中炼成，一燃烧，二冷却。在创业的激情中，我们燃烧，在苦难的磨砺中我们冷却成型！浴火重生的鸟有两种，一种是凤凰，另一种是烧鸡——取决于你怎样选择！这便是“涅槃软件”公司名称的由来。

